

SOMMAIRE

P2 / FOCUS

> Les acteurs de l'imagerie médicale en Alsace se mobilisent

P3 / CE QU'ILS EN DISENT

> Dr Benoît Sauer, médecin radiologue au sein du groupe MIM

P3 / ZOOM

> Le déploiement du DMP en région

P4 / LA VIE DES PROJETS

> Bureautique santé : un outil sur mesure
> Le comité technique, lieu de partage

P4 / LA VIE D'ALSACE E-SANTÉ

> Des forces vives
> Les Assises régionales de l'e-santé

Édito

«Pour prévenir la fracture numérique»

M. JEAN-FRANÇOIS LANOT, Directeur général adjoint des HUS



Poursuivant ses missions régionales d'intérêt collectif, Alsace e-santé, en totale complicité avec l'ARS, a entrepris la construction de l'environnement numérique des établissements et des professionnels de santé. Il ne s'agit pas d'un avenir de science-fiction ou d'une improbable utopie numérique, mais bel et bien de nos outils de travail de demain matin. Ceux dont chacun se demandera bientôt comment il pu s'en passer si longtemps. Des outils qui ont vocation à révolutionner rapidement nos organisations médicales, et les rapports entre professionnels, au même titre que les messageries électroniques ont bouleversé notre travail quotidien.

C'est, au premier rang, le DMP qui affranchit déjà les professionnels de santé d'un gigantesque travail d'adressage, de recherche, de classement et de gestion documentaire. Son alimentation et son utilisation quotidienne permet à tous les intervenants une rapidité, une fiabilité, et une sécurité inégalées dans l'accès à l'information médicale.

Sous le label générique de télé-médecine, les professionnels verront se développer des outils performants où la voix, les données, et l'image s'échangeront en direct à des fins d'expertise, de conseil, ou d'aide au diagnostic. Toutes les déclinaisons de la télé-médecine seront bientôt disponibles dans notre région : télé-expertise, télé-AVC, téléconsultations, télé-diagnostic, télé-radiologie. L'utilisation de ces outils portera en elle l'ardente obligation d'une collaboration accrue entre professionnels de santé.

A l'instar des PACS ou des serveurs de biologie qui fonctionnent déjà dans les établissements les plus importants, la mise à disposition

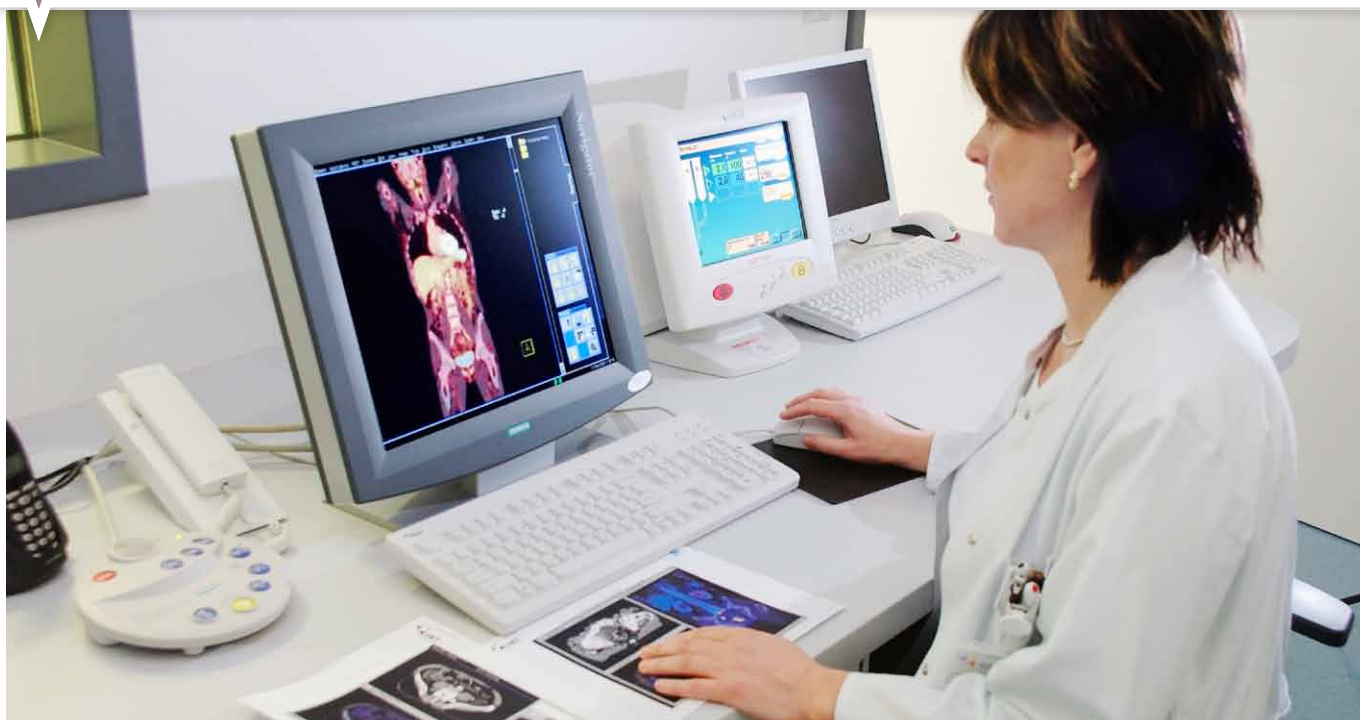
d'outils puissants et universels permettant de consulter, de stocker et d'échanger simplement de l'imagerie médicale ou des résultats de biologie facilitera le travail des professionnels de santé et sécurisera la prise en charge des patients.

De tels outils, en relation avec le DMP, devraient éliminer les redondances et les itérations de prescriptions liées aux fréquentes ruptures de continuité dans les transmissions de l'information médicale sur papier qui caractérisent nos pratiques actuelles.

Ainsi que le démontre l'outil Trajectoire qui facilite la coordination entre établissements prestataires ou adresseurs dans le secteur des Soins de Suite et de Réadaptation, les professionnels du médico-social ont aussi tout à gagner des fonctionnalités que leur offrira un système d'information régional, disponible, partagé et sécurisé.

Ces révolutions technologiques, jusqu'ici accessibles surtout aux grandes structures hospitalières, publiques ou privées, vont pouvoir être déployées au niveau régional, et mises à la disposition de tous les acteurs alsaciens des secteurs sanitaire et médico-social grâce à l'action d'Alsace e-santé. Cette mission est essentielle dans la mesure où le risque n'est pas nul de voir s'établir une véritable fracture numérique entre les acteurs de proximité et les structures sanitaires les plus importantes.

Pour réaliser ces projets ambitieux d'intérêt général, promus et financés par l'ARS, et pour prévenir le risque d'une fracture numérique dommageable aux malades, Alsace e-santé a besoin de l'engagement résolu de tous les talents et de toutes les énergies. Y compris les vôtres! ■



© BSIP/CHASSENET

TÉLÉ-IMAGERIE

Les acteurs de l'imagerie médicale en Alsace se mobilisent

Démarré fin 2011, sous l'impulsion de l'Agence régionale de santé (ARS) Alsace, le Service d'imagerie médicale pour la région Alsace (SIMRAL) vise à mettre à disposition des professionnels de santé membres du groupement de commande, un bouquet de services comprenant l'échange, le partage et l'archivage des images médicales dans des conditions très sécurisées. Etat des lieux sur ce projet phare porté par Alsace e-santé.

QUE S'EST-IL PASSÉ DEPUIS LE DÉBUT D'ANNÉE ?

Au cours du premier semestre 2012 a démarré la sélection du prestataire qui proposera une solution régionale de télé-imagerie répondant à la fois aux besoins des patients et des professionnels de santé alsaciens. C'est dans cette optique que s'est constituée la commission technique regroupant des référents en systèmes d'information et en radiologie issus du groupement de commande. Réunie à plusieurs reprises et sollicitée tout au long de l'année, elle garantira le choix d'une solution totalement adaptée à la réalité du terrain et aux besoins formulés par les acteurs de l'imagerie médicale en Alsace. Le début d'année 2012 a également été consacré aux rencontres avec les établissements adhérents au groupement de commande, comptant actuellement 47 membres, afin d'échanger avec eux sur les objectifs, le périmètre et les enjeux pour chacune des structures. Le deuxième trimestre, quant à lui, a été destiné aux différentes présentations des prestataires retenus et à la poursuite de la définition des besoins.

QUELLES SONT LES ORIENTATIONS MAJEURES PRISES À CE STADE ?

La procédure de marché adoptée est un dialogue compétitif favorisant les échanges avec les industriels. Le lot principal inclut tous les services de

partage, d'archivage, de gestion avec deux options: le service de télécommunication d'une part et des équipements complémentaires d'autre part. Chaque adhérent sera libre de lever l'une ou l'autre de ces options, ou les deux, lors de la contractualisation avec le titulaire du marché.

Le second lot porte sur la télé-imagerie et services complémentaires, afin d'ouvrir le périmètre à des usages de télé-médecine tels que télé-expertise pour deuxième avis, téléconsultation à plusieurs niveaux, etc.

Enfin, le troisième lot complète l'offre en termes de prestations d'intégration, d'accompagnement du changement et de formations en appui des lots 1 et 2.

COMMENT LES SERVICES SIMRAL SERONT MIS À DISPOSITION DES ADHÉRENTS ?

L'offre de services SIMRAL sera opérée par un prestataire agréé ou s'appuyant sur un hébergeur agréé « hébergeur de données de santé » pour le stockage des données de santé à caractère personnel, comme précisé par le décret du 4 janvier 2006.

Cette offre sera disponible au travers de services auxquels pourront souscrire les membres du groupement de commande SIMRAL, selon un modèle de type « Software as a Service (SaaS) ».

Le prestataire retenu sera sélectionné début 2013, au terme de la procédure de marché de type Dialogue Compétitif, qui aboutira à un accord-cadre, permettant aux membres du groupement SIMRAL de passer des marchés subséquents selon leurs besoins et leurs calendriers. ■



© ALSACE E-SANTÉ

«SIMRAL? C'est avant tout un projet au service du patient»

DR BENOÎT SAUER, MÉDECIN RADIOLOGUE DU GROUPE MIM

Docteur Benoît Sauer, médecin radiologue, du groupe d'imagerie médicale MIM, revient sur les avantages de la mise à disposition d'un Service d'imagerie médicale en Alsace (SIMRAL).

QUEL EST L'INTÉRÊT DE LA TÉLÉ-IMAGERIE EN ALSACE ?

« La télé-imagerie est avant tout un projet au service du patient. Elle permettra d'assurer et d'améliorer la qualité des actes d'imagerie médicale. Elle évitera la redondance d'examen, ce qui, pour les scanners et les radiographies, limitera l'irradiation globale de la population. Cet outil favorisera l'accès aux soins, en particulier dans certains domaines. Par exemple, les patients atteints d'accident vasculaire cérébral pourront accéder à des traitements modernes dans des zones qui n'étaient jusqu'à présent pas couvertes. Plus globalement, la télé-imagerie permet de mutualiser toutes les imageries d'un patient entre les membres de l'équipe médicale. C'est particulièrement utile en cancérologie où le patient circule en permanence entre des services qui ne sont pas forcément sur le même site – chirurgie, radio- et chimiothérapie, etc. – et son

médecin traitant. Plus la peine de transporter le CD regroupant scanners, radios et autres IRM!

DU POINT DE VUE DES MÉDECINS, LESQUELS – HOSPITALIERS OU LIBÉRAUX – Y TROUVENT LE PLUS GRAND INTÉRÊT ?

En tant qu'ancien médecin hospitalier exerçant aujourd'hui en libéral, je vous assure qu'un tel projet dépasse les anciens clivages entre public et privé. C'est avant tout un projet au service du patient et donc globalement de la communauté radiologique.

EST-CE QUE LE PROJET SIMRAL AVANCE COMME IL FAUT ?

Oui. Le groupement de commande regroupe un nombre conséquent d'acteurs privés et publics qui avancent tous dans la même direction, avec le soutien des autorités de tutelle. On progresse vite et bien, surtout vu l'ampleur du projet. Imaginez : plus de 250 000 et 100 000 IRM sont réalisés en Alsace chaque année! Les contraintes techniques sont importantes ; les exigences de qualité et de sécurité sont tout aussi fondamentales. Mais l'enjeu essentiel, ensuite, sera de savoir comment s'organiseront les soins en Alsace autour de l'outil SIMRAL.» ■

> LE DÉPLOIEMENT DU DOSSIER MÉDICAL PERSONNEL

ALSACE E-SANTÉ A ÉTÉ RETENUE PAR L'ASIP SANTÉ DANS LE PROGRAMME «DÉPLOIEMENT DU DMP EN RÉGION» (DMP)

— En regard des objectifs du DMP, à savoir devenir l'outil de partage de l'information médicale dans la prise en charge coordonnée d'un patient, l'identification puis la diffusion des usages représentent les enjeux les plus importants. Les actions proposées par Alsace e-santé et ses partenaires visent, d'une part, à intensifier le déploiement du DMP sur les 6 bassins de santé déjà démarrés en 2011, à poursuivre ce déploiement territorial sur 10 nouveaux bassins, et d'autre part, à développer les usages d'une manière transverse au déploiement territorial.

L'ACCÈS À UNE REPRÉSENTATION SYNTHÉTIQUE DES RÉSULTATS DE BIOLOGIE DANS LE DMP

— Notre objectif : offrir à l'usager le moyen de visualiser les résultats structurés des examens biologiques de façon homogène et ergonomique (navigation intuitive, valeurs et graphiques lisibles, historique...), et ceci quel que soit le laboratoire d'origine des résultats (laboratoire hospitalier ou privé).

LA PROMOTION DES USAGES DU DMP AU SEIN DES FILIÈRES DE SOINS

— Afin d'évaluer les apports du DMP dans le cadre d'une prise en charge des patients sur l'ensemble d'un parcours de soins, notre action portera sur le développement des filières de soins suivantes : chirurgie thoracique, chirurgie orthopédique, cardiologie préventive.

EN ROUTE VERS LA GÉNÉRALISATION DU DMP AUPRÈS DES PROFESSIONNELS DE SANTÉ ET DU GRAND PUBLIC

— Les actions de promotion et de sensibilisation engagées lors de la phase précédente auprès des professionnels de santé seront poursuivies et intensifiées en association avec l'ensemble des Unions régionales des professionnels de santé (URPS). En 2012, pour la première fois, la promotion du DMP touchera le grand public avec l'organisation du premier débat public en Alsace et la promotion du DMP en direction des associations de patients, qui joueront le rôle de relais d'information. ■

Bureautique Santé : un outil sur mesure



Alsace e-santé a pour objectif de répondre aux besoins de partage d'informations médicales formulés par les professionnels de santé au sein des établissements et structures médico-sociales mais également entre les établissements et professionnels de santé libéraux. Pour ce faire, la solution Bureautique Santé, actuellement en cours de déploiement en Picardie, vient d'être lancée en région Alsace et pourrait concerner une dizaine d'établissements médico-sociaux. Sécurisée et accessible à partir d'un navigateur internet, l'application permet la création d'un dossier médical de premier niveau, la production et le partage de comptes rendus médicaux dématérialisés. Elle propose également une compatibilité avec le DMP qui permettra sa création, son alimentation et sa consultation directement dans l'application Bureautique Santé.

Comité technique, lieu de partage

La 2^{ème} édition du comité technique, lieu d'échange et de partage pour les responsables des systèmes d'information de nos membres, s'est tenue cet été. Suite au 1^{er} rendez-vous d'avril, quatre grandes thématiques avaient été identifiées : sécurité régionale, réseau régional haut-débit, référentiels nationaux et prospectives technologiques. Lors de cette rencontre, Alsace e-santé a proposé de réaliser un focus stratégique et de présenter son offre de services dans le cadre d'un accompagnement de ses membres à la sécurité des systèmes d'information. Largement appréciée, l'offre de services a été adoptée à la majorité des participants.

Les Assises régionales de l'e-santé : une première

Près de 200 participants, plus de 20 intervenants, un espace d'exposition sur les outils de l'e-santé, 5 ateliers et une conférence grand public sur le Dossier Médical Personnel (DMP) ont contribué à faire des Assises régionales de l'e-santé un succès. L'occasion de poser un regard juste sur l'usage des technologies de l'information et de la communication dans le secteur de la santé.

A l'initiative d'Alsace e-santé et avec le soutien de l'Agence des systèmes d'information partagés de Santé (ASIP Santé) et de l'Agence régionale de santé d'Alsace (ARS Alsace), cet événement a accueilli des intervenants d'horizons différents, pour offrir non seulement un panorama complet des enjeux de l'e-santé (éthique, sécurité, prise en charge des personnes dépendantes et télémédecine, décloisonnement du sanitaire et du médico-social ou encore parcours de soin...) mais également pour découvrir les projets et les réalisations régionales. Parallèlement, tout au long de ces deux journées, un espace d'exposition a permis aux visiteurs de découvrir les outils de l'e-santé, depuis les chariots de télémédecine jusqu'aux tablettes et autres technologies de visioconférence. A (re)découvrir sur www.assisesregionales-esante.fr/retrospectives

> DES FORCES VIVES

POUR RÉPONDRE À L'ACCROISSEMENT DES PROJETS ; ALSACE E-SANTE RENFORCE SON ÉQUIPE AVEC DEUX CHEFS DE PROJET.

Bianca Detsis, diplômée en informatique, en santé et gestion spatiale avec huit années d'expérience, a pris en charge les projets Système d'information pour les réseaux de santé, Télémédecine en Etablissement et structures médico-sociales (ESMS), et epSOS (European Patients Smart Open Services). Vincent Leleu, ingénieur en génie des systèmes d'information avec douze années d'expérience, a pris en charge les projets Observatoire des Urgences (ORU), Orientation médico-sociale, et Télémédecine en ESMS. En outre, ses compétences sont mises à contribution pour l'urbanisation du système d'information.



inf@e)santé
LA NEWSLETTER D'ALSACE E-SANTÉ

alsacesanté
GROUPEMENT
DE COOPÉRATION
SANITAIRE

Directeur de publication : **Dr Pascal Charles**, Administrateur d'Alsace e-santé • Comité de rédaction : **Christine Lecomte**, **Virginie Ostrowski**, **Véronique Payen**, **Feïza Sabour**, **Anne Stackler**, **Gaston Steiner**

ALSACE E-SANTÉ
1, place de l'Hôpital, 67000 Strasbourg.
TÉL +33 (0)3 88 11 64 24 **EMAIL** contact@sante-alsace.fr
WEB www.sante-alsace.fr